

DISTRIBUIÇÃO ESPACIAL DE EDUCANDOS E A DISTORÇÃO IDADE-SÉRIE EM 2017 NO ENSINO FUNDAMENTAL DO MUNICÍPIO DE CAMAÇARI – BA

Jaine Pinto de Carvalho¹

¹Arquiteto e Urbanista. Servidor Público da Secretaria de Educação - Prefeitura Municipal de Camaçari-BA, jainepc@yahoo.com.br

RESUMO: Este trabalho tem por objetivo caracterizar a distribuição espacial e as condições de distribuição de educandos, vagas e turmas nas escolas de ensino fundamental do município de Camaçari no ano de 2017. Como objetivos específicos busca-se classificar e mapear a concentração das escolas municipais com maiores ocupações e níveis de distorção Idade-série. Possuir então níveis equilibrados de educandos com defasagem de sua turma em relação a sua idade é um fator decisivo para construir uma efetiva educação pública inclusiva. O presente trabalho apresenta uma pesquisa aplicada e quantitativa, de natureza descritiva que possui como objeto de estudo todas as escolas e todos os educandos matriculados na rede municipal de ensino fundamental do município de Camaçari-BA no ano de 2017, voltado para o uso de ferramentas computacionais voltadas a área de geoprocessamento para avaliar e facilitar o planejamento e distribuição espacial de vagas, turmas e educandos em distorção Idade-série, oferecendo assim bases para a construção de políticas públicas no município de Camaçari – BA.

PALAVRAS-CHAVE: Mapeamento, Educação Fundamental, Distorção Idade-Série.

INTRODUÇÃO: Atualmente é de extrema importância a compreensão dos níveis de distorção idade série nos municípios brasileiros, pois estas informações orientam políticas educacionais de combate ao fracasso escolar, na qual a distorção idade-série é apenas um dos aspectos. Segundo JUNIOR (2014) “A presença do educando na escola durante sua formação é de grande importância para que o mesmo desenvolva suas capacidades intelectuais, tornando-se autônomo e crítico diante da sociedade. A aprendizagem no ambiente escolar é a identidade e a relação evidente com aquilo que molde os saberes empíricos. A ausência ou a pouca aprendizagem pode levar o aluno à reprovação ou abandono da escola. Quando a reprovação acontece seguidamente, ocorre a defasagem ou distorção idade/série. Nessas condições, o educando continua em processo de estudos, mas com defasagem em relação à idade considerada adequada para cada ano de escolaridade.”

Possuir então níveis equilibrados de educandos com defasagem de sua turma em relação a sua idade é um fator decisivo para construir uma efetiva educação pública inclusiva (SETUBAL, 2000). Portanto, o presente trabalho possui relevância ao apresentar o uso de ferramentas computacionais voltadas a área de geoprocessamento para avaliar e facilitar o planejamento e distribuição espacial de vagas, turmas e educandos em distorção idade-série, oferecendo assim bases para a construção de políticas públicas no município de Camaçari – BA. É apresentado como principal objetivo caracterizar a distribuição espacial e as condições de distribuição de educandos, vagas e turmas nas escolas de ensino fundamental do município de Camaçari no ano de 2017. Como objetivos específicos busca-se classificar e mapear a concentração das escolas municipais com maiores ocupações e níveis de distorção Idade-série.

MATERIAL E MÉTODOS: O desenvolvimento da pesquisa é caracterizado quanto a natureza/abordagem como pesquisa aplicada e quantitativa que segundo SILVA; MENEZES, (2001) “Objetiva gerar conhecimentos para aplicação prática e dirigidos à solução de problemas específicos. Envolve verdades e interesses locais.”, por priorizar apontar numericamente a frequência e a intensidade de vagas, turmas e presença de crianças em estado de distorção Idade-série nas escolas de ensino fundamental. Em relação ao objetivo metodológico, a presente pesquisa pode ser classificada como pesquisa do tipo descritiva, pois busca descrever as características dos educandos matriculados em 2017 no município de Camaçari-BA. Como procedimento metodológico, escolheu-se um levantamento baseado em pesquisa direta de secretários escolares responsáveis por efetivar a matrícula dos educandos e coletar informações pessoais das Crianças.

O objeto de estudo desta pesquisa são todas as escolas e todos os educandos matriculados na rede municipal de ensino fundamental do município de Camaçari-BA no ano de 2017. Envolve as crianças que frequentam as etapas pedagógicas do fundamental I (Ciclos I e II - 1º ao 5º ano) e fundamental II

(Ciclos III e IV - 6º ao 9º ano). Local e período de realização da pesquisa: A pesquisa foi realizada na própria secretaria municipal de educação de Camaçari – BA, buscando informações junto a gerência de matrículas, de educandos matriculados até o final do mês de março de 2017. Critérios de inclusão e exclusão: Optou-se por elaborar uma planilha com registros de escolas, nomes de educandos, datas de nascimento, turmas e turnos.

Para coleta dos dados, foi solicitado aos secretários escolares, responsáveis pela matrícula dos educandos uma relação nominal com informações pessoais das crianças, de forma que as informações após recebidas foram reunidas em uma única e padronizada planilha. Como estratégias de aplicação, esta planilha foi utilizada para a alimentação de um banco de dados espacial, onde foram inseridas informações espaciais e específicas das escolas que compõem a rede municipal de educação de Camaçari. Para processamento, foram utilizados programas de computador livres e gratuitos, ferramentas específicas de geoprocessamento (QGIS Desktop versão 2.18) e de gerenciamento de banco de dados (LibreOffice versão 5.2 e PostgreSQL versão 9.4). Para apresentação dos dados foram desenvolvidos mapas, tabelas e gráficos que ilustram a situação coletada no período. Estas informações foram processadas e foram analisadas seguindo como corrente filosófica as bases positivistas e iluministas na qual se fará a reflexão sobre os dados e suas análises.

RESULTADOS E DISCUSSÃO: Caracterização da área de Estudo: O município de Camaçari está localizado na Região Metropolitana de Salvador, sendo um dos seus municípios mais populosos. Segundo IBGE (2016); Camaçari possui cerca de 7% da população estimada da RMS (Região Metropolitana de Salvador), segundo município mais populoso e que possui cerca de 9% de todas as matrículas realizadas em 2016 (Tabela 1).

Tabela 1 – Comparação entre matrículas e população residente estimada em 2016 na RMS

Município da região metropolitana de Salvador	População residente estimada 2016	% RMS	População de educandos no ensino fundamental	% RMS	% da população do município
Salvador	2.938.092	73,74%	270.573	65,36%	9,21%
Camaçari	292.074	7,33%	37.180	8,98%	12,73%
Lauro de Freitas	194.641	4,88%	27.695	6,69%	14,23%
Simões Filho	134.674	3,38%	18.197	4,40%	13,51%
Candeias	89.271	2,24%	10.410	2,51%	11,66%
Dias d'Ávila	79.401	1,99%	11.725	2,83%	14,77%
Mata de São João	46.392	1,16%	8.595	2,08%	18,53%
São Sebastião do Passé	45.660	1,15%	6.008	1,45%	13,16%
Vera Cruz	43.162	1,08%	5.999	1,45%	13,90%
São Francisco do Conde	39.790	1,00%	5.758	1,39%	14,47%
Pojuca	37.993	0,95%	5.512	1,33%	14,51%
Itaparica	22.744	0,57%	3.524	0,85%	15,49%
Madre de Deus	20.689	0,52%	2.824	0,68%	13,65%
Total	3.984.583	100,00%	414.000	100,00%	10,39%

Fonte: Instituto Brasileiro de Geografia e Estatística - IBGE e Ministério da Educação, Instituto Nacional de Estudos e Pesquisas Educacionais - INEP - Censo educacional 2016.

É evidente a importância de Camaçari para a Região Metropolitana. Em função do crescente aumento populacional, torna-se fundamental compreender a distribuição espacial das escolas em Camaçari.

As distribuições espaciais das escolas de nível fundamental no município de Camaçari podem ser classificadas basicamente em escolas localizadas no distrito sede e escolas distribuídas nos dois distritos que possuem contato com o mar: Abrantes, localizado entre os rios Joanes e Jacuípe, e monte gordo, localizado do rio Jacuípe até o rio Pojuca (Figura 01). A rede municipal de educação de Camaçari é composta de 101 escolas. Destas, 13 são creches ou centros integrados de educação infantil (CIEI's) e os demais, 88 são centro de especialidades ou escolas que possuem turmas de ensino fundamental. No que diz respeito a divisão entre distritos, a maioria 56 (63%) estão na sede, 15 (17%) estão em monte gordo e 17 (20%) estão em Abrantes.

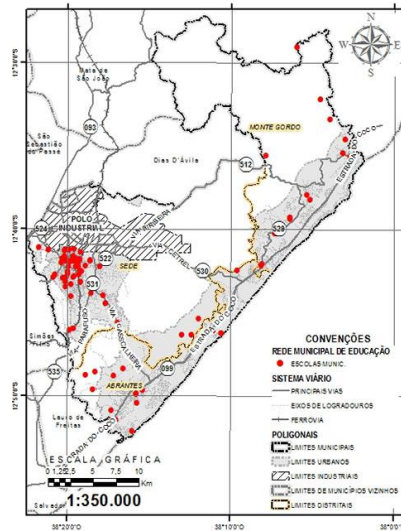


Figura 01 – Mapa de distribuição espacial de escolas no município de Camaçari - BA.

A figura 02 apresenta interpolações realizadas a partir de junção das informações armazenadas no banco de dados calculadas a partir de porcentagem de vagas ocupadas por educandos matriculados até março de 2017, onde nota a concentração espacial de escolas municipais com maior ocupação.

Distribuição espacial de educandos em distorção idade-série nos ciclos: de acordo com a lei nº 9.394, de 20 de dezembro de 1996, que estabelece as diretrizes e bases da educação nacional, veio acrescentar informações e obrigatoriedades de extrema importância na educação brasileira, pois de acordo com ela, a educação é um direito de todos. Esta lei abriu também a possibilidade de estados e municípios organizarem seus sistemas de ensino de forma autônoma. “A educação básica poderá organizar-se em séries anuais, períodos semestrais, ciclos, alternância regular de períodos de estudos, grupos não-seriados, com base na idade, na competência e em outros critérios, ou por forma diversa de organização, sempre que o interesse do processo de aprendizagem assim o recomendar”

Segundo GENTILE (2003) os ciclos organizam o tempo escolar de acordo com as fases de crescimento do ser humano. Eles podem ser divididos em etapas referentes à primeira infância (3 a 5 anos), à infância (6 a 8 anos), à pré-adolescência (9 e 10 anos) e à adolescência (11 a 14 anos). É possível verificar o aumento de porcentagem de distorção idade-série nos ciclos, onde as maiores distorções encontram-se nos últimos ciclos (SOARES et SÁTYRO, 2008).

Observa-se que uma maior concentração ao redor dos bairros da Gleba A e PHOC I, pela alta concentração de população nestes bairros (Figuras 03 e 04).

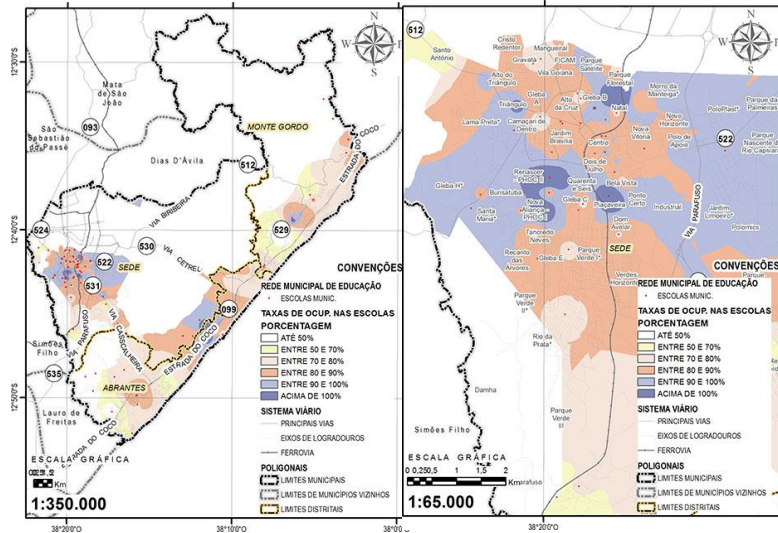


Figura 02 – Mapas apresentando taxas de ocupação de escolas no município e na sede de Camaçari - BA

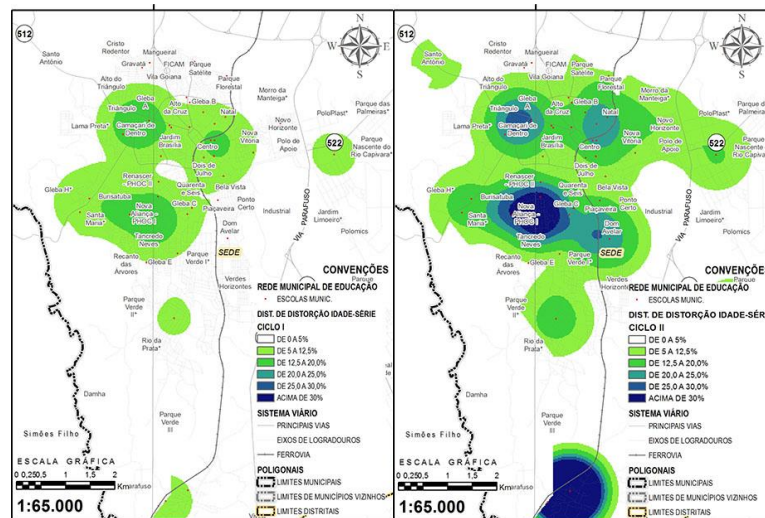


Figura 03 – Mapas de distribuição espacial da distorção idade-série nos ciclos I e II na sede do município

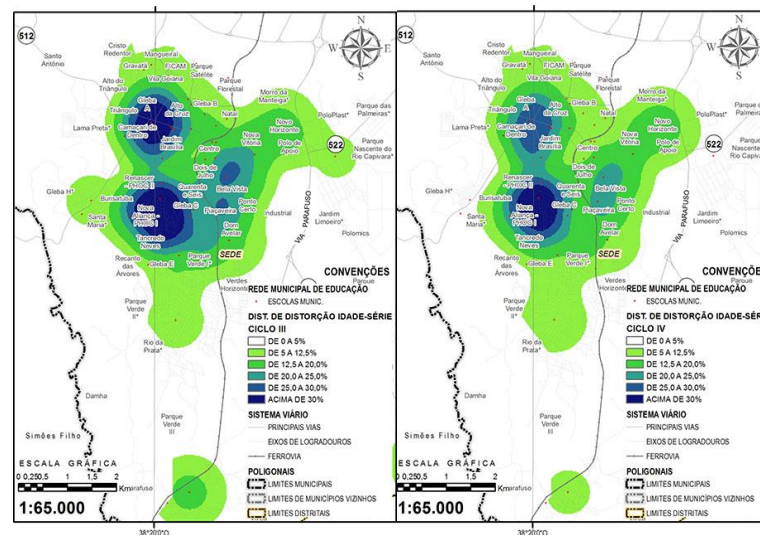


Figura 04 – Mapas de distribuição espacial da distorção idade-série nos ciclos III e IV na sede do município

Nota-se também uma correlação entre a maior concentração de ocupação de crianças em situação de distorção idade-série e as escolas que possuem uma maior taxa de ocupação de vagas, nitidamente apontado nas escolas localizadas nas imediações dos bairros do renascer e nova aliança, na sede. É apresentado a seguir tabelas com as cinco escolas com maior concentração de ocupação de educandos e com maior nível de distorção idade série (tabelas 02 e 03)

Tabela 2 – Principais escolas sobrecarregadas em ocupação de matrículas

Nome da escola	Distrito	% de ocupação
Centro educ. mun. de Camaçari	Sede	141,47%
Esc. mun. Angiolina Teixeira de Souza	Sede	139,43%
Esc. mun. Cosme de farias	Sede	129,74%
Escola municipal engenheiro Ruy Bacelar	Sede	108,86%
Escola municipal Emaús	Monte Gordo	108,75%

Tabela 3 – principais escolas em nível de distorção idade-série

Nome da escola	Distrito	% de distorção idade-série
Esc. mun. Cosme de farias	Sede	33,47%
Esc. mun. Félix Joaquim de morais	Sede	32,16%
Esc. mun. Catu de Abrantes	Abrantes	28,83%
Esc. mun. Caminho do mar	Abrantes	25,07%
Esc. mun. Eustáquio de Alves Santana	Sede	23,88%

Fonte: prefeitura municipal de Camaçari - BA

CONCLUSÕES: Observa-se nos resultados apresentados uma grande concentração de educandos na sede municipal, principalmente nas proximidades do centro e de moradias ligadas ao programa minha casa minha vida. Revela-se uma necessidade urgente de planejamento na distribuição de turmas e vagas nestas regiões apontadas de forma a equilibrar a distribuição de educandos. Nota-se a necessidade de ampliação ou construção de escolas nas regiões referidas.

REFERÊNCIAS:

GENTILE, Paola. **Os ciclos como opção de sistema de ensino.** Revista Nova Escola Ed. 166 São Paulo: 2003

IBGE. **Estimativas da população residente nos municípios e para as unidades da federação brasileiros com data de referência em 1º de julho de 2016: [notas metodológicas].** IBGE, Coordenação de População e Indicadores Sociais. Rio de Janeiro: 2016

INEP. **Censo Educacional 2016.** Instituto Nacional de Estudos e Pesquisas Educacionais. Ministério da Educação. Brasília: 2016

JUNIOR, Eufrânio Lucindo. SUHETT, Marlice Marília Custódio. **A Distorção Idade/Série Nos Anos Finais Do Ensino Fundamental, Em Escolas Da Rede Pública Estadual Do Estado Do Espírito Santo, No Município De Alegre.** Faculdade de Filosofia, Ciências e Letras de Alegre. Espírito Santo, 2014.

PREFEITURA MUNICIPAL DE CAMAÇARI – BA. **Consolidação de matrículas em 2017.** Gerência de Matrículas da Secretaria Municipal de Educação. 2017

SETUBAL, Maria Alice. **Os Programas de Correção Fluxo no Contexto das Políticas Educacionais Contemporâneas.** Revista Enfoque, p9-19 2000.

SILVA, Edna Lúcia da; MENEZES, Eстера Muszkat. **Metodologia da pesquisa e elaboração de dissertação.** 3. ed. Florianópolis: Laboratório de Ensino a Distância da UFSC, 2001. 121 p., il.

SOARES, Sergei. SÁTYRO, Natália. **O Impacto Da Infraestrutura Escolar na Taxa de Distorção Idade-Série das Escolas Brasileiras de Ensino Fundamental – 1998 A 2005.** Instituto Nacional de Estudos e Pesquisas Educacionais Anísio Teixeira - INEP. Rio de Janeiro, 2008.